

Axkid NEXTKID Reha



Gebruiksaanwijzing – Axkid NEXTKID Reha

CE


Thomashilfen

The logo for Thomashilfen features a stylized, multi-colored arc (rainbow) above the company name 'Thomashilfen' in a blue, sans-serif font.

Geachte klant,

U heeft gekozen voor ons product en wij willen u bedanken voor het vertrouwen dat u in ons stelt. Om ervoor te zorgen dat het gebruik van uw nieuwe product veilig, praktisch en gemakkelijk is voor u en de gebruiker, verzoeken wij u eerst deze gebruiksaanwijzing te lezen. Zo voorkomt u schade en bedieningsfouten. Zorg ervoor dat deze gebruiksaanwijzing bij het product blijft en beschikbaar is voor elke gebruiker.

Dit tweede deel van de gebruiksaanwijzing beschrijft de technische revalidatieapparatuur, die qua gebruik kan verschillen van het consumentenproduct.

Als je vragen hebt, neem dan contact op met je dealer of rechtstreeks met ons.



Thomas Hilfen für Körperbehinderte GmbH & Co. Medico KG

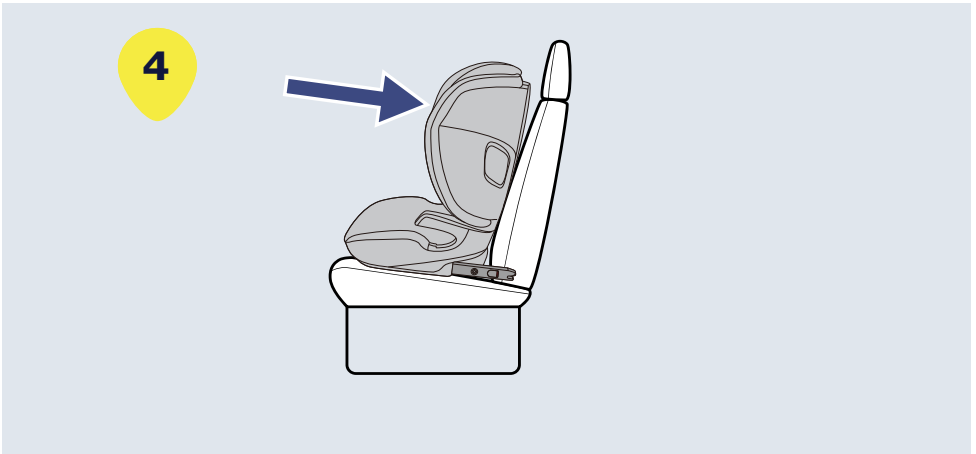
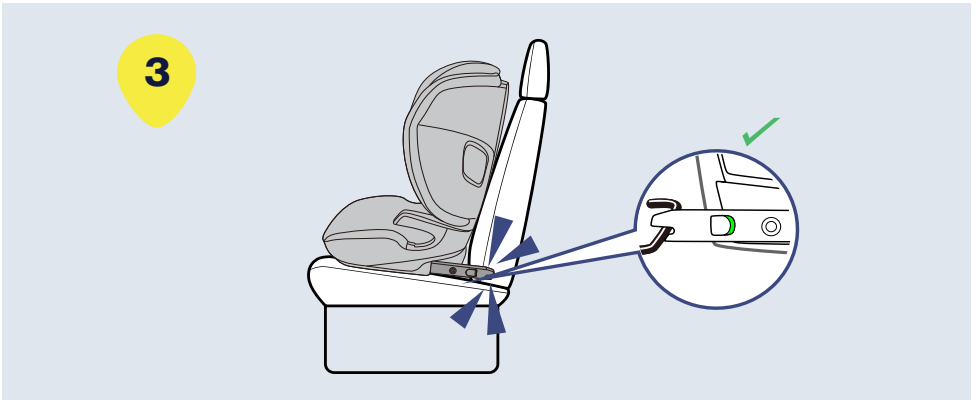
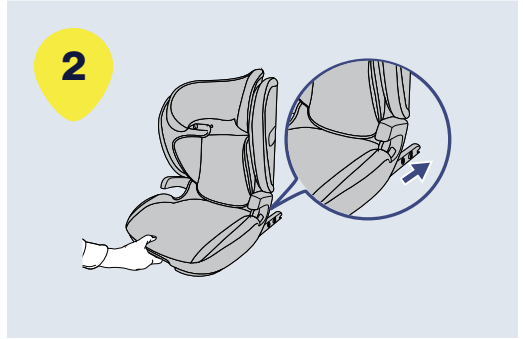
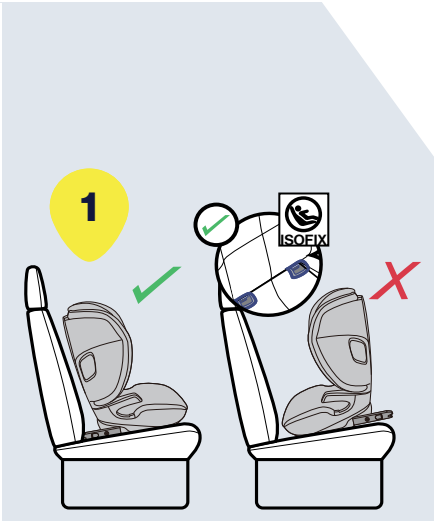
Walkmühlenstraße 1
27432 Bremervörde / Duitsland
Telefoon: +49 (0) 4761 8860
www.thomashilfen.de

We behouden ons het recht voor om technische wijzigingen door te voeren. Dit kan leiden tot afwijkingen tussen uw product en de presentatie in de media

Inhoudsopgave

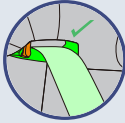
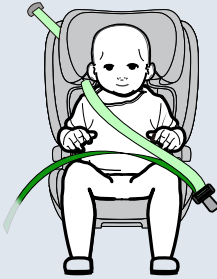
1. Voorwoord / Fabrikant	2
2. Gebruiksaanwijzing Consumentenautostoel	4
3. Revalidatie autostoel illustraties	13
4. Etikettering / modelidentificati	18
5. Opmerkingen	19
5.1 Algemene informatie	19
5.2 Veiligheidsinstructie	19
6. Beoogd gebruik	21
6.1 Beoogd gebruik / toepassingsgebieden	21
6.2 Indicatie / patiëntendoelgroep, beoogde gebruikers	21
6.3 Risico's en contra-indicaties van toepassing	21
7. Productbeschrijving	21
7.1 Omvang van de levering	22
7.2 Basisuitrusting.	22
7.3 Inbedrijfstelling	22
7.4 Gebruikerstraining	22

8. Opties / prestatiekenmerken instellen	23
9. Accessoires	24
10. Technische gegevens	28
11. Materiaalspecificaties	28
12. Reiniging, onderhoud en reparatie	29
12.1 Reiniging, onderhoudsinstructies en desinfectie in het dagelijks leven	29
12.2 Onderhoud en inspectie door gespecialiseerde dealers	30
12.3 Onderhoudsschema	30
12.4 Onderdelen	31
12.5 Opslag	31
12.6 Verwijdering	31
13. EU-conformiteitsverklaring	31
14. Garantie	31
15. Nuttige levensduur	32
16. Levensduur	32
17. Hergebruik	32
18. Dealer	32

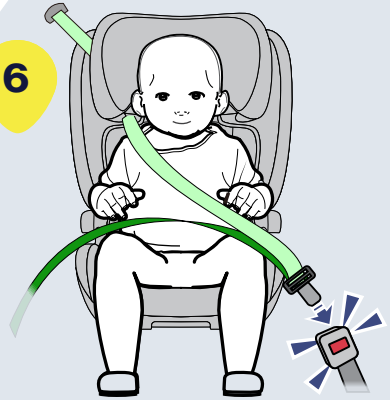




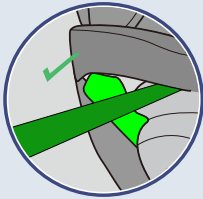
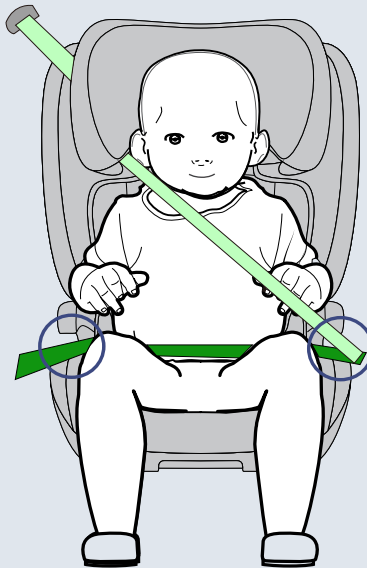
5



6

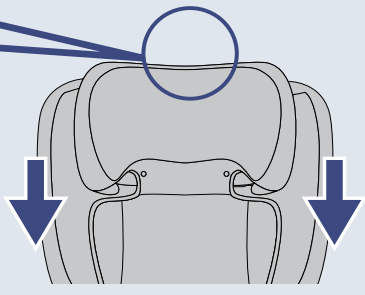
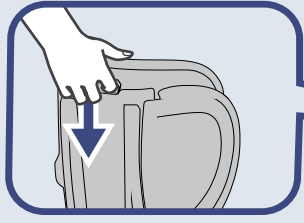


7

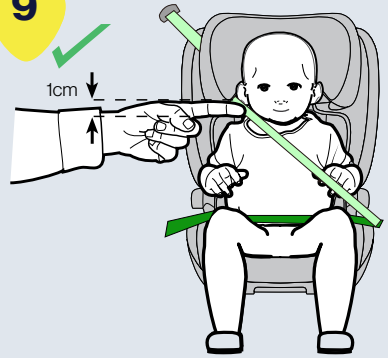




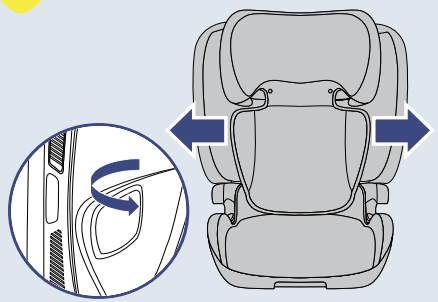
8



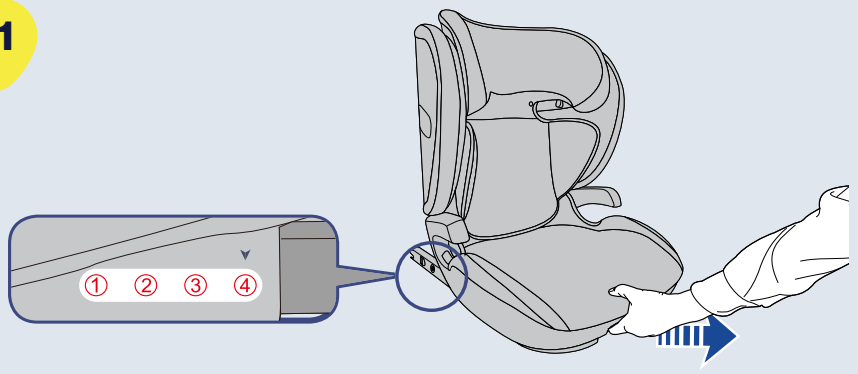
9



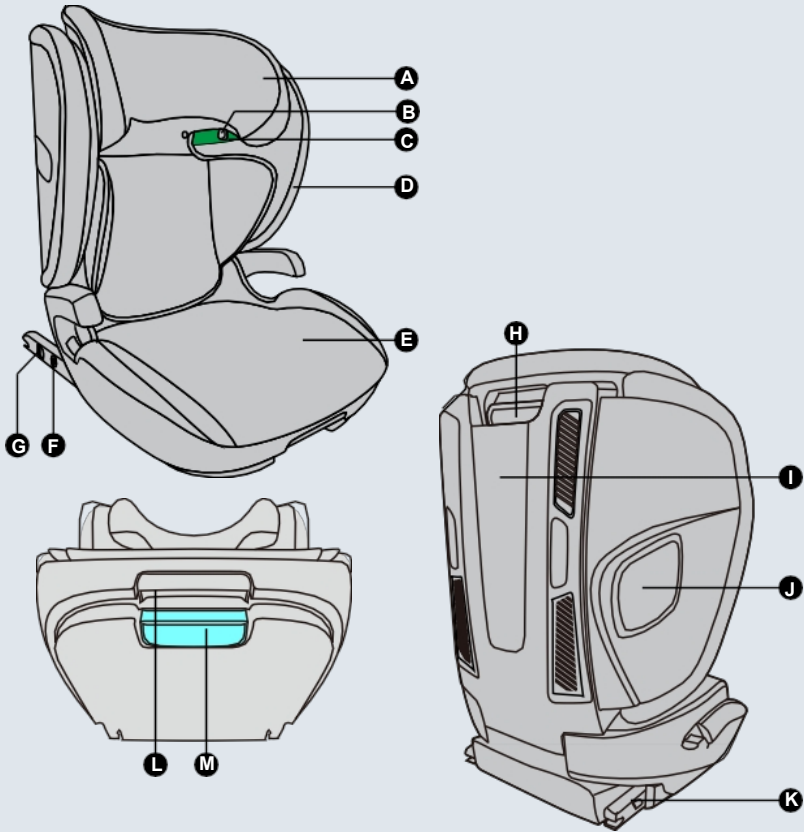
10



11



Onderdelen



A	Hoofdsteen	H	Handgreep voor hoogterstelling hoofdsteen
B	Geleidingshaak schouderriem Ontgrendelingsgedeelte	I	Rugleuning
C	Geleidingshaak schouderriem	J	SIP-bumperbediening
D	Zijvleugels	K	ISOFIX
E	Base	L	Handgreep voor hoekverstelling
F	ISOFIX ontgrendeling	M	ISOFIX ontgrendelingshendel
G	ISOFIX dubbele vergrendelingsknop		

Inhoudsopgave

Onderdelen	6
Belangrijke informatie	7
Beschrijving van het product	8
Toegestane en niet-toegestane posities	9
De autostoel installeren in de auto	9
Je kind in bedwang houden	10
Stoel verstellen	10
De autostoel uit je auto halen	11
Verzorging en onderhoud	11
Garantie	11

Bedankt voor het kiezen van Axkid Nextkid

Lees deze gebruiksaanwijzing voordat je de Axkid NextKid autostoel in je auto installeert. Ga voor meer informatie en installatievideo's naar www.axkid.com.

Axkid Nextkid is een voorwaarts gerichte autostoel goedgekeurd voor kinderen tussen 100-150 cm en is goedgekeurd volgens ECE R129.

Neem in geval van twijfel contact op met uw verkoper die u een correcte installatie kan demonstreren. Een onjuiste installatie kan uw kind in gevaar brengen.

Belangrijke informatie

Om de veiligheid van je kind zo groot mogelijk te maken, is het belangrijk dat je rekening houdt met het volgende:

- Het zitje mag **ALLEEN** voorwaarts gericht worden gebruikt en voor kinderen tussen 100-150 cm.
- Het kind moet minimaal 140 cm lang zijn om voor een actieve airbag te zitten, tenzij er andere aanbevelingen zijn van de autofabrikant. Als je het zitje toch op zo'n plek wilt installeren, moet de airbag worden uitgeschakeld volgens de instructies van de autofabrikant.
- Bij een ongeluk, hoe klein ook, moet je autostoeltje altijd worden vervangen. Het kan schade hebben die niet op te sporen is en die de veiligheid van je kind ernstig in gevaar kan brengen. Daarom raadt Axkid af om tweedehands autostoeltjes te kopen.
- Gebruik **GEEN** dingen zoals een kussen of jas om het autostoeltje van de passagiersstoel omhoog te zetten. Bij een ongeluk zou het autostoeltje en de veiligheidsgordels van de auto je kind minder goed beschermen.
- Plaats je kind niet gedurende langere tijd in direct zonlicht om het risico op oververhitting te voorkomen.
- Laat je kind nooit zonder toezicht achter in de auto.
- Zorg ervoor dat bagage of losse voorwerpen in de auto goed vastzitten, omdat ze bij een botsing verwondingen kunnen veroorzaken bij de inzittenden.
- Zorg ervoor dat het autostoeltje niet bekneld raakt tussen beweegbare stoelen of deuren in de auto.
- Gebruik een autostoeltje niet meer als het ouder is dan 8 jaar of als het bij een botsing betrokken is geweest, om letsel door slijtage te voorkomen.
- Alle passagiers moeten met een veiligheidsgordel vastzitten in hun stoel.
- Lees deze gebruiksaanwijzing voordat je het autostoeltje in je auto installeert. Ga voor meer informatie en installatievideo's naar www.axkid.com.
Bewaar deze gebruiksaanwijzing voor toekomstig gebruik.

- Probeer GEEN enkel onderdeel van deze autostoel te gebruiken in combinatie met een andere autostoel.
- Probeer NIET (behalve waar beschreven in deze handleiding) deze autostoel te demonteren of aan te passen of de manier waarop de autogordels worden gebruikt te veranderen.
- Gebruik de autostoel NIET thuis of op een andere niet-gecertificeerde locatie. Het is alleen ontworpen voor gebruik in een auto.
- Zorg ervoor dat het autostoeltje altijd is vastgezet op de autostoel van de auto, ook als het niet wordt gebruikt. De autostoel mag niet gebruikt worden zonder de stoffen bekleding.

Product Beschrijving

Product	Groep	Installatie	Type
Nextkid	100cm-135cm	3-puntsgordel/ ISOFIX+3- puntsgordel	Universeel
Nextkid	135cm-150cm	3-puntsgordel/ ISOFIX+3- puntsgordel	Speciaal voertuig

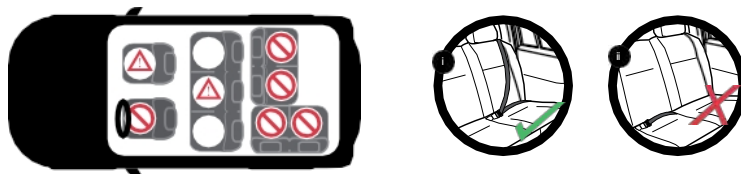
Toegestane en niet-toegestane posities

De Axxid Nextkid kan worden gebruikt op elke voorwaarts gerichte passagiersstoel met een 3-puntsveiligheidsgordel, goedgekeurd volgens UN/ECE-reglement nr. 16 of een andere gelijkwaardige norm. De Axxid Nextkid kan niet worden gebruikt met een 2-punts heupgordel.

Passagiersstoel voor (geen actieve airbag)	JA
Passagiersstoel voor (actieve airbag)	NEE*
Voorwaarts gericht zijte met 3-punsgordel	JA
Stoel met 2-punts veiligheidsgordel	NEE
Zijdelings gerichte zijtes	NEE
Naar achteren gericht	NEE

BELANGRIJK: Het kind moet minimaal 140 cm lang zijn om voor een actieve airbag te zitten, tenzij er andere aanbevelingen zijn van de autofabrikant. Als u Axxid Nextkid toch op een dergelijke zitplaats wilt installeren, moet de airbag worden uitgeschakeld volgens de instructies van de autofabrikant. Het is belangrijk om altijd te controleren of het indicatielampje van het voertuig aangeeft dat de airbag is uitgeschakeld.

BELANGRIJK: Nooit gebruiken op achterwaarts of zijdelings gerichte autostoelen.



De autostoel in de auto installeren

1. Plaats het autostoeltje in een geschikte, naar voren gerichte positie met ISOFIX-aansluitpunten. Als de rugleuning van de autostoel verstelbaar is, zorg er dan voor dat deze rechtop staat.
2. Trek de ISOFIX ontgrendelingshendel (M) uit door de ISOFIX verstelhendel (K) in te drukken en de schuifjes uit te schuiven.
3. Steek de ISOFIX-connectoren (K) in het ISOFIX-aansluitpunt in de auto. Controleer of er een 'klik'-geluid en een groene indicatie op beide ISOFIX-indicators (G) te horen is.
4. Duw het autostoeltje tegen de rugleuning van de autostoel totdat er geen ruimte meer is tussen de rugleuning van de autostoel en het autostoeltje.

BELANGRIJK: Wanneer de ISOFIX ontgrendelknop groen wordt weergegeven, is de ISOFIX vergrendeld en wanneer hij rood wordt weergegeven, is hij ontgrendeld. Houd bij het ontgrendelen de twee vergrendelknoppen ingedrukt terwijl u het ISOFIX-ontgrendelingsstuk naar achteren trekt om het ontgrendelen te voltooien.

Je kind vastzetten

5. Plaats je kind in het autostoeltje en trek de schouderriem door de groene schouderriemgeleider (C) .
6. Beweeg de gordel voor het kind naar het gordelslot. Steek de autogordel in het gordelslot en controleer of je een klik hoort.
7. Haal de heupgordel door de groene geleider aan de zijkant van de heupgordel.

GEWICHT: Trek de riem aan in het uitstekende gedeelte en controleer of hij goed vastzit.

Stoel aanpassen

8. Trek de hendel voor het verstellen van de hoofdsteun (H) omhoog tot de juiste hoogte en zorg ervoor dat de schoudergordel op gelijke hoogte is met de schouder van je kind;
9. De juiste hoogte van de hoofdsteun is wanneer er 1 cm is tussen de schouder van het kind en de onderrand van de hoofdsteun (A). Zodra de juiste pasvorm is gevonden, laat u de hendel los en controleert u of de hoofdsteun is vergrendeld.
10. Trek aan de SIP Bumper Controller (J) om te ontgrendelen en naar buiten te trekken of naar binnen te duwen. Het kan ook worden aangepast aan een kant.
11. Trek de hoekverstelhendel (L) aan de voorkant van de stoel naar buiten en zet ondertussen de achterkant van de stoel in verschillende hoeken. Stel het zijje in de juiste hoek voordat je de gordel om het kind doet. (Er zijn 4 posities.)

BELANGRIJK: Plaats je kind **NOOIT** in de Axkid Nextkid als deze niet is geïnstalleerd in de auto. De autostoel mag nooit los worden gebruikt, omdat deze dan achterover kan kantelen.

BELANGRIJK: De heupgordel wordt laag over de heupen gedragen. Controleer of de heupgordel door beide groene zijgeleiders van de heupgordel loopt. Controleer of de schoudergordel door de groene schoudergordelgeleider (C) loopt, diagonaal over de borst van het kind en door de groene zijwand van de heupgordel het dichtst bij het gordelslot. Controleer ten slotte of alle speling uit de autogordel is verwijderd.

BELANGRIJK: Zorg ervoor dat de gesp van de autogordel niet klem zit of in de zijgeleiders van de heupgordel grijpt.

WAARSCHUWING: Een niet-gebruikte Axkid Nextkid moet worden vastgezet met een driepuntsveiligheidsgordel of de ISOFIX-aansluitingen, indien beschikbaar.

Als je een luide "klik" hoort terwijl je de rugleuning omhoog klapt, dan heb je het toegestane bereik overschreden. Het achterover leunen van de autostoel kan de positie van de autogordel over het kind nadelig beïnvloeden en kan leiden tot ernstig letsel of de dood tijdens een botsing. Raadpleeg de handleiding van uw auto voor het verstellen van de rugleuning van de autostoel met kinderzitjes.

Het autostoeltje uit de auto halen

Om de Axkid Nextkid uit de auto te verwijderen, druk je op beide ISOFIX-knoppen om de Axkid Nextkid los te maken van de ISOFIX-aansluitpunten (F) en til je het zitje uit de auto.

Verzorging en onderhoud

- De Axkid Nextkid hoes kan worden verwijderd en gewassen in een wasmachine op 30o C op het programma "Kort programma". Stop de bekleding niet in de droger, want dit kan de bekleding beschadigen en de vulling kan loslaten van de stof.
- Verwijder de stoelhoezen en plaats ze terug.
 - Zet de hoofdsteun in de hoogste stand voor meer werkruimte.
 - Trek de kliksluiting van de basisbekleding naar buiten en trek de basisbekleding naar beneden;
 - Trek de bekleding van de SIP Bumper uit de rand van het zitje en scheur de macrotape los.
 - Haal het touw uit de haak, trek de bekleding van de schoudergeleider naar buiten en trek vervolgens de hele bekleding van de hoofdsteun naar buiten.
 - Ga naar www.axkid.com voor video's over het verwijderen en bevestigen van de bekleding.
- Alle plastic onderdelen van Axkid Nextkid kunnen worden gereinigd met een mild schoonmaakmiddel en water. Gebruik geen agressieve chemicaliën met oplosmiddelen etc., omdat dit het plastic kan beschadigen en de veiligheid van het autostoeltje in gevaar kan brengen.
- Breng geen andere wijzigingen of aanpassingen aan Axkid Nextkid aan dan beschreven in deze handleiding. Volg de instructies in deze handleiding zorgvuldig op. Reparaties moeten worden uitgevoerd door de fabrikant of vertegenwoordiger.
- Als de bekleding vervangen moet worden, zorg er dan voor dat alleen originele producten van Axkid worden gebruikt. Als andere producten worden gebruikt, kan het veiligheidssysteem van de autostoel in gevaar komen en kan dit leiden tot ernstig letsel bij een ongeval.

Je basis recyclen



Axkid raadt sterk aan om oude autostoeltjes te recyclen. Scheid indien mogelijk de metalen en plastic onderdelen voordat je het basisstation naar het recyclingstation brengt. Het belangrijkste deel van de basis moet worden gemarkeerd als onveilig of verlopen (gebruik een marker) om iemand ervan te weerhouden het opnieuw te gebruiken. Raadpleeg de gemeentelijke richtlijnen voor recyclinginstructies voor de verschillende materialen.

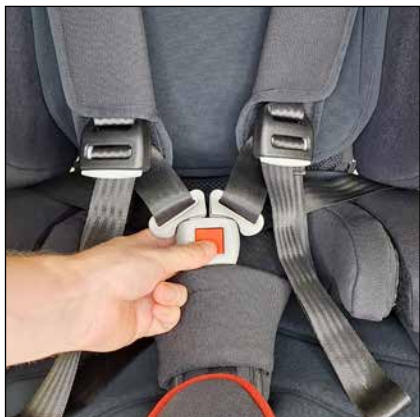
Garantie

Axkid Nextkid heeft een garantie van 24 maanden vanaf de aankoopdatum. Zorg ervoor dat je het aankoopbewijs bewaart en meeneemt naar de plaats van aankoop als je problemen hebt met de garantie.

De garantie dekt niet:

- Normale slijtage
- Schade als gevolg van onjuist gebruik, verwaarlozing of een ongeval
- Als reparaties zijn uitgevoerd door een derde partij.
- Alle gebruikte materialen hebben een zeer hoge UV-bestendigheid. UV-licht is echter zeer agressief en zal uiteindelijk leiden tot het verbleken van de stoelhoes. Dit wordt niet gedekt door onze garantie omdat het als normale slijtage wordt beschouwd.





1



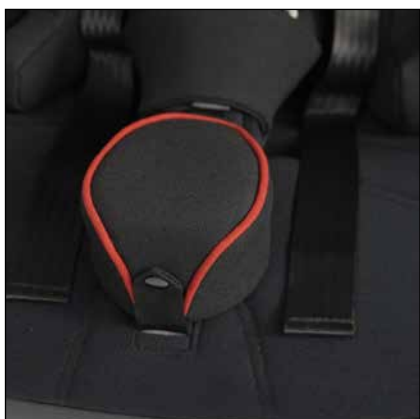
2



3



4



5



6



7



8



9



10



11



12



13



14



15



16



17



18



19



20

4. Etikettering / Modelidentificatie

Sticker	Betekenis
	<p>Barcode-etiket</p> <p>Positie op het product (afb. 1)</p> <ul style="list-style-type: none"> -Fabrikant -Naam product -Productgroep -Artikelnummer -Productiedatum -MD = medisch apparaat -Serienummer
	<p>Typeplaatje</p> <p>Positie op het product (afb. 2)</p> <ul style="list-style-type: none"> -Fabrikant -Naam product -max. gewicht gebruiker -CE-markering -Volg de gebruiksaanwijzing
	<p>Crashtestlabel</p> <p>Positie op het product (afb. 2)</p> <p>Informatie: Het product heeft een sterktecertificaat in overeenstemming met ECE R 129/03.</p>

5. Opmerkingen

5.1 Algemene informatie

- Lees de gebruiksaanwijzing zorgvuldig door voordat u het apparaat voor de eerste keer gebruikt of laat deze aan u voorlezen als u moeite heeft met lezen. Als de gebruiksaanwijzing ontbreekt, kunt u deze downloaden van www.thomashilfen.de. De inhoud van de digitale gebruiksaanwijzing kan worden vergroot.
- In sommige landen (bijv. ook in Duitsland) is het noodzakelijk om een doktersrecept bij je te hebben (bijv. kopie van het bestaande recept voor kostendekking van het zitje door een kostendrager). Dit geldt met name als het zitje is gewijzigd ten opzichte van het originele Thomashilfen rehab autostoeltje of als er accessoires worden gebruikt zoals een draaischijf, een verstelbare schijf of een voetensteun.
- Controleer de verpakking op transportschade en of het product in perfecte staat is.
- Wijzigingen aan het product zijn alleen toegestaan binnen de beoogde aanpassingsmogelijkheden.
- Schoonmaak en dagelijkse verzorging kunnen worden uitgevoerd door familieleden en verzorgers. Onderhoud en inspectie worden uitgevoerd door gespecialiseerde dealers.
- In sommige landen is het noodzakelijk om een medische verklaring bij je te hebben.
- De rehab autostoel kan gebruikt worden op een van de achterstoelen en op de passagiersstoel voorin.
- Het geselecteerde autostoeltje MOET naar voren gericht zijn.
- Alle etiketten moeten op het product blijven zitten en er mag niet mee geknoeid worden.

5.2 Veiligheidsinstructies

- Controleer minstens elke 3 maanden of de productinstellingen nog overeenkomen met de huidige lichaamsafmetingen van de gebruiker. Laat de instellingen indien nodig aanpassen door een gespecialiseerde dealer / orthopedisch technicus.
- Controleer regelmatig (wekelijks) de functionaliteit van de instelopties op het product.
- Overbelast het product niet en neem het maximale gebruikersgewicht of de maximale gebruikersgrootte in acht (zie technische gegevens).
- Laat de gebruiker nooit zonder toezicht achter met het product.
- Het product mag slechts door één gebruiker tegelijk worden gebruikt. Er mogen geen andere personen in of op het product geplaatst worden.
- Alle gebruikers moeten vertrouwd zijn met de functies van het product. Dit betekent dat de gebruiker in een noodsituatie snel op de hoogte kan zijn van de functies van het product.

- Laat de gebruiker niet zonder toezicht in en uit het product stappen. Als er te veel gewicht op de Voetsteun wordt geplaatst, bestaat het risico dat de gebruiker wegglijdt of omvalt
- De gebruiker moet altijd worden gepositioneerd met de 5-punts positioneringsgordel (basisuitrusting). De stoel en de gebruiker moeten altijd worden vastgezet met de 3-punts veiligheidsgordel van de auto.
- Sterk zonlicht en hitte kunnen leiden tot hoge oppervlaktetemperaturen op het product. Er bestaat dan een risico op letsel bij aanraking. Gebruik het product pas weer als het voldoende is afgekoeld. Bescherm het product in het algemeen tegen direct zonlicht.
- Neem de veiligheidsnormen die van toepassing zijn op uw voertuig in acht in de gebruiksaanwijzing van het voertuig om de veiligheid van de gebruiker te garanderen.
- De gebruiksaanwijzing moet op het product blijven staan.
- Als er, tegen de verwachtingen in, een ernstig incident optreedt met het product, meld dit dan onmiddellijk aan ons bedrijf en de verantwoordelijke autoriteit.
- De rugstabilisator is verplicht bij gebruik van de zwenkfunctie.
- Gebruik indien nodig een geschikt hulpmiddel om de autostoelen tegen beschadiging te beschermen. Thomas Hilfen aanvaardt geen aansprakelijkheid voor schade aan uw autostoelen.

6. Beoogd gebruik

6.1 Beoogd gebruik / Toepassingsgebieden

Het Axxid Nextkid Reha autostoeltje is een medisch hulpmiddel van Klasse 1. Het is ontworpen voor het vervoer van kinderen met een handicap en voor het behoud van een veilige zitpositie in motorvoertuigen. Het zitje wordt voor gebruikers <1m vastgezet met Topteher en Isofix, voor gebruikers >1m met de eigen 3-punts veiligheidsgordel van de auto. De 5-puntsgordel van het revalidatieautostoeltje wordt gebruikt om het kind rechtop te laten zitten.

In sommige landen (bijv. ook in Duitsland) is het nodig om een doktersrecept bij je te hebben (bijv. een kopie van het bestaande recept voor de kostendekking van het zitje door een kostendrager). Dit geldt in het bijzonder als de stoel is gewijzigd ten opzichte van de originele Thomashilfen rehab autostoel of als accessoires zoals een draaipaaltje, Tilting base of Voetsteun worden gebruikt.

De revalidatie autostoel biedt extra ondersteuning voor veilig zitten, stabilisatie van de controle over het hoofd en een stabiele zit in het bekkengebied, evenals ondersteuning in het voetengebied. Het product biedt ook een breed scala aan accessoires voor maatwerk.

Elk ander of verdergaand gebruik wordt beschouwd als oneigenlijk gebruik.

6.2 Indicatie / patiëntendoelgroep, beoogde gebruiker

De revalidatie autostoel wordt gebruikt voor kinderen met structurele en/of functionele beperkingen of een slechte houding in het hoofd- en rompgebied. Het zorgt voor een stabiele en fysiologische positionering wanneer een standaard autostoel niet voldoende is voor een stabiele zitpositie in de auto..

6.3 Risico's en contra-indicaties van toepassing

Om het juiste revalidatieautostoeltje voor de gebruiker te vinden, moet altijd de behandelend arts worden geraadpleegd. Bij correct gebruik kunnen risico's tijdens het gebruik worden uitgesloten. Er zijn geen contra-indicaties bekend.

7. Productbeschrijving

7.1 Omvang van de levering

Uw product wordt voorgesamonteerd geleverd in de basisconfiguratie. Accessoires worden meegeleverd met het product en moeten later worden gemonteerd. De gebruiksaanwijzing wordt bij het product geleverd

7.2 Basisuitrusting

Zitting en rugleuning met geïntegreerde, in hoogte verstelbare hoofdsteun met 8 standen; incl. geïntegreerde vergrendelarmen voor verankering van de zitting in de Isofix-bevestigingspunten van daarvoor uitgeruste voertuigen; zijdelingse botsbeveiliging met energieabsorberende elementen; verwijderbare hoofd-, borstkas- en zijkus-sentjes; 5-puntsgordel; schoudergordelbekleding; gordelschildbekleding; verwijderbare abductiegeleider; afneembare hoezen.

7.3 Inbedrijfstelling

- Verwijder voorzichtig de transportvergrendelingen en verpakking.
- Zorg ervoor dat verpakkingsmateriaal en kleine onderdelen niet in de handen van kinderen terechtkomen om inslikken of verstikking te voorkomen

7.4 Gebruikerstraining

De gebruiker wordt geïnstrueerd in het gebruik van dit hulpmiddel door bevoegd vakpersoneel met verwijzing naar deze gebruiksaanwijzing.

De gespecialiseerde adviseur moet de stoel samen met de gebruiker in de auto installeren en de stoel aanpassen aan de respectievelijke afmetingen van de huidige gebruiker.

De gebruiker moet instructies hebben gekregen over alle functies van het product en over het installeren en verwijderen ervan uit het voertuig.

8. Instelopties / Prestatie-eigenschappen

8.1 5-puntsgordel

Let op:

De 5-puntsgordel wordt gebruikt om het kind in het autostoeltje te plaatsen en beschermt het niet bij een ongeluk. De 3-punts veiligheidsgordel in de auto moet altijd worden gebruikt om het kind in het zitje vast te zetten.

8.2 De riemlengte veranderen:

Er zijn twee verschillende bevestigingsogen in het bovenste deel van de schouderbanden om de bovenste schouderbanden op een geschikte lengte aan de Hoofdsteun te bevestigen.

Trek aan de losse riemen om de riemen in te korten en aan te spannen. Om de riemen te verlengen, druk je op de trekker van de riemspanner en trek je de riem tot de gewenste lengte. Door het verstelbereik op de riemspanner te veranderen, kun je de riem nog beter afstemmen op de gebruiker. De lengte van de kruisband kan worden aangepast. Hierdoor kan de positie van de gesp worden aangepast aan de gebruiker

8.3 Riemsluiting:

Druk op de rode inkeping op de dop om deze te openen.

Om de riem te sluiten, steek je de twee bovenste riemhouders in de gesp en druk je ze samen tot ze vastklikken met een hoorbare "klik".

Afbeelding 1: De gesp van de riem openen ("klik")

8.4 Hoofddekking

De hoofddekking is aan de binnenkant gevoerd met een zachte velours stof die geschikt is voor klittenband. Hierdoor kan indien nodig extra vulling worden bevestigd.

8.5 Borststeunen (Fig. 2)

De Borststeunen kunnen links en rechts in het zijgedeelte op verschillende hoogtes worden bevestigd met klittenbandstrips zonder steunen.

8.6 Zijkantgeleider zitting (Fig. 3)

De zijgeleiders van de stoel worden bevestigd aan de zijgeleiders en achter de stoel vastgezet met de bevestigingsstrips.

8.7 Bekkengeleider (Fig. 4)

De bekkenkussens bieden de grootst mogelijke ondersteuning en verbeteren de zithouding voor zeer smalle gebruikers.

8.8 Abductiegeleider (Fig. 5)

De abductiegeleider wordt met de riem door het zitkussen naar voren geleid en met de drukknoop vastgezet.

9. Accessoires

Opmerking: Informatie over de installatie is te vinden in de respectievelijke gebruiksaanwijzingen, die direct bij de Accessoires zijn ingesloten. Als de gebruiksaanwijzing ontbreekt, kunt u deze downloaden van www.thomashilfen.de. De accessoires worden gemonteerd / verwijderd met standaard gereedschap.

9.1 Adapter plate (Fig. 6)

De Adapter plate is een voorwaarde om andere Accessoires te kunnen gebruiken. Deze wordt met de 4 schroeven onder de rehab autostoel geschroefd.

9.2 Rotatiefunctie (Fig7)

Met de draaifunctie kan de autostoel in de richting van de autodeur worden gedraaid. Druk hiervoor op de rode ontgrendelingshendel en draai de stoel in de richting van de deur. Dit maakt het makkelijker voor verzorgers om de gebruiker over te dragen en teogan te krijgen tot de 5-puntsgordel van de autostoel.

Hierdoor kan de gebruiker gemakkelijker zelfstandig in en uit de stoel stappen.

Bevestig de draaifunctie onder de Adapter plate van de revalidatiestoel.

9.3 Kantelfunctie (Fig. 8)

De kantelfunctie maakt het gemakkelijker om de positie van de gebruiker te optimaliseren als de controle over het bovenlichaam of het hoofd beperkt is. De kantelfunctie maakt het mogelijk om de "Nextkid Reha" naar achteren te kantelen in stappen van 2,5°.

Draai de twee kartelschroeven aan de zijkant los om de gewenste helling in te stellen. Verander de helling en zet de kantelbasis weer vast met de kartelschroeven. De kantelfunctie kan worden ingesteld van 0° tot 10°.

9.4 Draai- en kantelfunctie Fig. 9)

De draai- en kantelfunctie combineert de twee functies in één accessoire. (Rotatiefunctie en kantelfunctie van 10°)

9.5 Voetsteunadapter (Fig. 10)

De voetsteunadapter wordt gebruikt om een voetsteun of steunvoet vast te zetten als er geen draai-, kantel- of draai- en kantelfunctie wordt gebruikt.

9.6 Stabilisatiebeugel (Fig. 11)

Als je auto geen Isofix-aansluiting heeft, kan de stabilisatiebeugel als alternatief worden gebruikt. De stabilisatiebeugel wordt van achteren in de Isofix-aansluiting gestoken.

Schuif de stabilisatiebeugel in de houder onder de zitplaat. Draai de bijgeleverde schroeven losjes in de houder zodat de stabilisatiebeugel nog kan worden bewogen.

Bepaal de vereiste positie van de stabilisatiebeugel: Plaats hiervoor de stoel in de auto en geleid de stabilisatiebeugel tussen het zitoppervlak en de rugleuning van de voertuigstoel. De rugleuning van de afkickstoel moet zoveel mogelijk contact hebben met de rugleuning van de auto. Markeer de gewenste positie op de overgang tussen de stabilisatiebeugel en de bevestiging onder de zitplaat. Verwijder de revalidatiezitting uit de auto en bevestig de stabilisatiestang op de gemarkeerde positie. De stabilisatiebeugel kan ook ondersteboven worden gebruikt, afhankelijk van het midden van het voertuig. Plaats hiervoor de beugel met de bocht naar boven of naar beneden.

9.7 Voetsteun (Fig.12)

De Voetsteun biedt ondersteuning voor de voeten van de gebruiker. De Voetsteun wordt omhoog geklapt om in en uit de rolstoel te kunnen stappen. Een magneet fixeert deze positie van de voetsteun. De Voetsteun wordt van voren in de houder geschoven. Pas de diepte van de Voetsteun aan de stoel in het voertuig aan. Schroef de Voetsteun aan de zijkanten van de drager met de meegeleverde schroeven.

De gewenste hoek kan worden ingesteld met de rode excentrische hendels aan beide zijden. Zorg ervoor dat de excentrische hendels na het instellen stevig vastzitten. Stel de hoogte van de voetsteunpoten zo in dat ze de afkickstoel stevig ondersteunen in de voertuigruimte van het voertuig. De hoogte kan worden aangepast met de schroeven aan de zijkant. Zorg ervoor dat de inbusschroeven op de Voetsteun aanwezig zijn. De laatste afstelling gebeurt door de voeten van de voetensteun te verstellen. Borg de draadstang altijd met de kunststof borgmoeren!

Als de voetsteun niet op de juiste hoogte is voor de gebruiker, draai dan de schroeven aan beide zijden van de voetsteun los. Stel de voetsteun in op de juiste hoogte voor de gebruiker en draai de schroeven weer vast.

9.8 Steunvoet (Fig. 13)

De steunvoet biedt steun aan de afkickstoel in de voertuimte van het voertuig. De steunvoet wordt van voren in de houder geduwd. Pas de diepte van de steunpoot aan de stoel in het voertuig aan. Schroef de steunvoet vast met de bijgeleverde schroeven.

De gewenste hoek kan worden ingesteld met de rode excentrische hendels aan beide zijden. Zorg ervoor dat de excentrische hendels na het afstellen stevig vastzitten.

Kies de hoogte van de steunpoten zo dat ze de afkickstoel stevig in de voetenruimte van het voertuig ondersteunen. De hoogte kan worden aangepast met behulp van de draadstangen. Het is essentieel om de draadstang te vergrendelen met de plastic versteller nadat de hoogte is aangepast.

9.9 Onderarmsteun (Fig. 14)

De onderste armsteun wordt op de zijverhogingen van de revalidatiestoel geplaatst. De korte riemen aan de zijkant van de Tafel worden naar achteren geleid en bevestigd aan de D-ringen van de 5-puntsgordel. De naar beneden gerichte riemen worden bevestigd aan de fleece strips op de zitschaal. Pas vervolgens de lengte van de gordel aan zodat je kind goed gebruik kan maken van de okselondersteuning en de gordel je kind niet afknelt.

9.10 Rugstabilisatoren (Fig. 15)

De rugstabilisatoren zijn verplicht bij gebruik van de draaifunctie. Gebruik zonder deze stabilisatoren kan leiden tot schade aan het revalidatiezitje of, in het ergste geval, tot letsel bij het kind.

Verwijder de zit- en rugkussens om de rugstabilisatoren aan te brengen. Zet de verstelbare zijvleugels in de grootste stand. Schuif vervolgens de rugstabilisatoren met de haak in de zijkant van de rugleuning en zet ze vast met de schroeven in de holteankers op de zitting. Plaats vervolgens de bekleding.

9.11 Riemaansluiting (Fig. 16)

De goede connector is ontworpen om te voorkomen dat de gebruiker zich tijdens de reis uit de 5-puntsgordel wurmt.

Om de riemverbinder te monteren, maak je de riempjes los van de plastic gespen. (Draai de schroefpunten niet los!) Het riemverbindingsstuk kan dan aan de twee blootliggende riemuiteinden worden bevestigd. Bevestig vervolgens de vrije riemuiteinden weer aan de plastic gespen.

Het gordelverbindingsstuk moet altijd onder de plastic gespen worden vastgemaakt!

9.12 Verstelbaar abductieblok (Fig. 17)

De abductiegeleider wordt bevestigd aan de Adapter plate en is in hoogte en diepte verstelbaar. Hij kan alleen worden gebruikt in combinatie met de Adapter plate. Deze Accessoires hebben voorrang op het Sleep Well-systeem.

9.13 Zitverlengstuk (Fig. 18)

Het Zitverlengstuk wordt gebruikt om het zitoppervlak te vergroten voor langere gebruikers en zo het zitcomfort te maximaliseren. Het Zitverlengstuk wordt bevestigd aan de Adapter plate en kan op elke gewenste diepte worden gemonteerd. Het kan alleen worden gebruikt in combinatie met de Adapter plate. Deze Accessoires overschrijven het Sleep Well systeem.

9.14 Zitspie (Fig. 19)

Met de Zitspie kun je de zitting gemakkelijk 10° kantelen. De hoek is niet verstelbaar.

9.15 Anti-Escape Vest (Fig. 20)

Het anti-ontsnappingsvest voorkomt dat het kind zich uit de autogordel wurmt. Gevaarlijke openingen tussen de gordel en het kind, die het kind anders zou gebruiken om de gordel van de schouders te trekken, worden bedekt.

9.16 Autostoelbeschermer met rugleuning

De autostoelbeschermer met rugleuning beschermt je autostoel tegen beschadiging of kleuraanslag door de revalidatiezitting die kan ontstaan bij het gebruik van de draaifunctie of tijdens het rijden. Plaats eerst de autostoelbeschermer op je autostoel voordat je de revalidatiezitting in de auto installeert.

9.17 NapUp

Als de gebruiker een hoofdbevestigingssysteem nodig heeft, kunt u de NapUp in de Hoofdsteen bevestigen met behulp van de NapUp Montage handleiding.

10. Technische gegevens

Axxkid NEXTKID Reha

Zitdiepte (tot kruisriem)	23 cm
Zitdiepte (voorkant)	37 cm
Breedte zitting	22 - 29 cm
Rughoogte (zitting binnen)	55 - 75 cm
Schouderhoogte (gordelgeleider)	30 - 51 cm
Schouderbreedte (basismodel)	35 - 42 cm
Zitverkanteling(met kantelbasis)	2,5° / 5° / 7,5° / 10°
Totale afmetingen (B x H x D)	44 x 62 x 48 cm
Gewicht van de stoel (basismodel)	8,5 kg
Hoogte gebruiker	100 - 150 cm
max. gewicht gebruiker	50 kg

11. Materiaalspecificaties

Het gebruikte bekledingsmateriaal is "moeilijk ontvlambaar", getest in overeenstemming met DIN EN 1021-1 en DIN EN 1021-2. De mate van weerstand tegen ontsteking in materialen en samenstellingen is getest in overeenstemming met de normen en als ongevaarlijk beoordeeld. De 100% polyester stof is een hoogwaardige, ademende stof en is positief getest op biocompatibiliteit. (DIN EN ISO 10993-5 en 10993-10)

12. Reiniging, onderhoud en reparatie

12.1 Reiniging, onderhoudsinstructies en desinfectie in het dagelijks leven

12.1.1 Bekleding

De bekleding is gemakkelijk te verwijderen in een paar eenvoudige stappen en kan apart worden gewassen. Ze bestaan uit een stoffen bekleding en eventueel schuimrubberen inzetstukken. Controleer of de bekleding een rits- of klittenbandsluiting heeft. Zo ja, open dan het kussen en verwijder het schuimrubberen inzetstuk voordat je het wast. Let ook op de volgende onderhoudsinstructies



We willen erop wijzen dat zelfs stoffen van hoge kwaliteit kunnen vervagen door langdurige en intensieve blootstelling aan zonlicht of veelvuldig wassen.

In het geval van een verandering van gebruiker biedt de fabrikant een "kussenset voor hergebruik" aan.

12.1.2 Klittenband

Om de functionaliteit van de klittenbandsluitingen te behouden, borstel je de klittenbandsluitingen af en toe met een borstel. Sluit of bedek de klittenbandsluitingen altijd bij het wassen

12.1.3 Plastic onderdelen

Plastic onderdelen op het product kunnen worden gereinigd en gedesinfecteerd met in de handel verkrijgbare zepen (neutrale zeep).

12.1.4 Metalen onderdelen

Metallteile am Produkt können mit handelsüblichen Seifen (Neutralseife) gereinigt und desinfiziert werden.

12.1.5 Desinfectie

Reinig de bekleding, plastic onderdelen en metalen onderdelen voordat je desinfecteert. Veeg alle plastic en metalen onderdelen van het product af met een vochtig ontsmettingsmiddel. Gebruik alleen ontsmettingsmiddelen op waterbasis. Volg bij het desinfecteren de gebruiksaanwijzing van de fabrikant.

De kussens en hoezen moeten voor elk hergebruik worden gedesinfecteerd. Gebruik een geschikt reinigingsmiddel in overeenstemming met de VAH-richtlijnen (Verbund für Angewandte Hygiene e.V.) of gebruik een "bekledingsset voor hergebruik" aangeboden door de fabrikant.

12.2 Onderhoud en inspectie door de gespecialiseerde handel

12.2.1 Voorbereiding

Het product moet vergezeld gaan van een gebruiksaanwijzing. Als er geen beschikbaar is, vraag er dan om bij de fabrikant. Maak jezelf vertrouwd met de functies van het product. Als je niet vertrouwd bent met het product, lees dan de gebruiksaanwijzing voordat je de test uitvoert. Reinig het product voordat je met de test begint. Neem de onderhoudsinstructies en productspecifieke testinstructies in de gebruiksaanwijzing in acht. Als u nog vragen hebt, neem dan contact op met uw getrainde gespecialiseerde adviseur of rechtstreeks met Thomashilfen.

Service en reparaties aan het product mogen alleen worden uitgevoerd door gespecialiseerd personeel. De gebruiker van dit product moet ervoor zorgen dat de voorgescreven inspecties / onderhoud regelmatig en tijdig worden uitgevoerd. Als er schade herkenbaar is, moet de gebruiker ons actief informeren en de schade onmiddellijk door gekwalificeerd personeel laten repareren.

12.3 Onderhoudsschema - jaarlijkse inspectie

	Bereik	Functie	Schade	vervangen
1	Stoel	👁	👁	
2	Hoekaanpassingen	👁	👁	
3	Bekleding		👁	
4	Riemen	👁	👁	
5	Plastic onderdelen	👁	👁	
6	Schroeven en moeren	👁	👁	
7	Etikettering		👁	
Accessoires				
8	Bekleding		👁	
9	Aanpassingsopties	👁	👁	
10	Plastic onderdelen	👁	👁	
11	Metalen onderdelen	👁	👁	
12	Schroeven en moeren	👁	👁	
uitgevoerd door:			op:	
👁 = Inspectie Ⓒ = Hergebruik ✓ = Inspectie voltooid				

12.4 Onderdelen

Voor reparaties mogen alleen originele reserveonderdelen worden gebruikt. Een lijst met reserveonderdelen is online te vinden op www.thomashilfen.de. Voor het verkrijgen van de juiste reserveonderdelen of voor eventuele technische recalls hebben we altijd het serienummer / UDI-PI en de exacte UDI-DI nodig.

Demontage / montage van onderdelen mag alleen worden uitgevoerd door gespecialiseerd personeel! Als het nodig is om het product terug te sturen, zorg er dan voor dat het goed verpakt is voor transport.

12.5 Opslag

Bewaar het product op een veilige plaats wanneer het niet in gebruik is. Plaats geen zware voorwerpen op het product tijdens de opslag. Bescherm het product tegen weersinvloeden zoals regen, fel zonlicht en vorst. Als het product nat is, veeg dan de metalen en plastic onderdelen droog en droog de bekleding voordat u het product opbergt.

12.6 Afvalverwijdering

Als het product niet meer bruikbaar is vanwege de staat waarin het verkeert of het einde van zijn levensduur heeft bereikt, kan het worden gerecycled bij het plaatselijke afvalverwerkingsbedrijf. Neem de plaatselijke voorschriften voor recycling en verwijdering in acht..

13. EU-verklaring van overeenstemming

Hierbij verklaren wij onder eigen verantwoordelijkheid dat dit product, eventuele varianten en accessoires voldoen aan de basisvoorschriften. Een actuele EU Conformiteitsverklaring kan worden gedownload van www.thomashilfen.de of rechtstreeks bij ons worden aangevraagd.

14. Garantie

Thomashilfen biedt u de wettelijke garantie van twee jaar voor dit product. De periode begint op het moment van levering van de goederen. De garantie dekt alle claims die de functie aantasten. Schade door oneigenlijk gebruik (bijv. overbelasting) of natuurlijke slijtage valt hier niet onder.

15. Gebruiksduur

Het product heeft een levensduur van maximaal 6 jaar bij juist en regelmatig onderhoud volgens de instructies van de fabrikant. Het product kan na deze periode worden gebruikt als het in een veilige en technisch perfecte staat verkeert. Perioden van opslag bij gespecialiseerde dealers zijn uitgesloten van de levensduur.

De theoretische levensduur is geen gegarandeerde levensduur. Deze is afhankelijk van de gebruikintensiteit en wordt altijd per geval beoordeeld door de vakhandelaar. Slijtageonderdelen zoals bekleding, hoezen enz. zijn niet inbegrepen in de levensduur.

16. Levensduur

Het product heeft een levensduur van 8 jaar of 2 toepassingen (3 toepassingen) als aan de voorwaarden voor de levensduur wordt voldaan. De levensduur is samengesteld uit de gebruiksduur en de opslagtijden tussen hergebruik.

17. Hergebruik

Het product is niet geschikt voor hergebruik

18. Verkoper



B&S BV

Kathodeweg 5
1627 LK Hoorn
Phone: +31 (0)85 0717 600
info@onbeperkthinbeweging.nl
www.onbeperkthinbeweging.nl

RevaMed B.V.

Eckertstraat 1
8263 CB Kampen
Phone: +31 88 1100 111
Fax: +31 88 1100 110
info@revamed.com
www.revamed.com

BCS Recaro

De Veken 200 B 003
1716 KJ Opmeer
Phone: +31 226 745010
Fax: +31 226 745015
info@bcsrecao.nl
www.bcsrecao.nl





Thomas Hilfen für Körperbehinderte GmbH & Co. Medico KG
Walkmühlenstraße 1 · 27432 Bremervörde · Germany
Phone: +49 (0) 4761 8860 · Fax: +49 (0) 4761 886-19
E-Mail: info@thomashilfen.de · www.thomashilfen.de